

*Konjunkturstatistik, löner för statlig sektor,  
december 2011*

Salaries in The Governmental Sector, December 2011

---

## I korta drag

Löneökningen för statlig sektor var 0,6 procent. Den preliminära genomsnittliga månadslönen för hel- och deltidsanställda inom statlig sektor var 32 030 kronor under december 2011. Detta är en ökning med 0,6 procent sedan december 2010.

Inom civilförvaltningen ökade lönerna med 1,2 procent och för försvaret minskade lönerna med 4,4 procent.

För kvinnor inom statlig sektor ökade lönerna med 1,4 procent medan männens löner minskade med 0,1 procent.

Förändringstalen är baserade på skillnader mellan de definitiva lönerna 2010 och de preliminära lönerna 2011.

### Antal sysselsatta ökade med 1,9 procent

Antalet sysselsatta inom den statliga sektorn var 236 820 under december 2011. Detta är jämfört med december 2010 en ökning med 4 410 personer eller 1,9 procent. De sysselsatta var fördelade på 120 720 kvinnor och 116 100 män.

Inom civilförvaltningen var antalet sysselsatta 212 770 under december 2011. Detta är jämfört med december 2010 en ökning med 2 670 personer.

Inom försvaret ökade antalet anställda med 1 740 personer till 22 530 under samma period.

Medlingsinstitutet  
National Mediation Office



Bo Enegren, tfn 08-545 292 40  
bo.enegren@mi.se  
www.mi.se

Ann-Katrin Larsson, SCB, tfn 019-17 68 80  
ann-katrin.larsson@scb.se  
www.scb.se

Statistiken har producerats av SCB på uppdrag av Medlingsinstitutet (MI), som ansvarar för officiell statistik inom området.

ISSN 1654-2711 Serie AM – Arbetsmarknad. Utgivet den 29 februari 2012.  
URN:NBN:SE:SCB-2012-AM17SM1202\_pdf  
Tidigare publicering: Se avsnittet Fakta om statistiken.  
Utgivare av Statistiska meddelanden är Stefan Lundgren, SCB.

## Innehåll

<b>Statistiken med kommentarer</b>	<b>3</b>
<b>Löner</b>	<b>3</b>
Genomsnittlig månadslön och procentuell förändring fördelad efter heltid/deltid	3
Genomsnittlig månadslön och procentuell förändring fördelad efter myndighetsgrupper	3
<b>Sysselsättning</b>	<b>4</b>
Antal sysselsatta och procentuell förändring	4
<b>Tabeller</b>	<b>5</b>
1. Statlig sektor – genomsnittlig månadslön, fördelad efter myndighet, december 2011	5
2. Statlig sektor – definitiv genomsnittlig månadslön, inklusive retroaktiv lön, fördelad efter myndighet, december 2010	6
3. Statlig sektor – genomsnittlig månadslön fördelad efter näringsgren, december 2011	7
4. Statlig sektor – genomsnittlig månadslön, utveckling fr.o.m. december 2009 t.o.m. december 2011	8
5. Statlig sektor – antal sysselsatta fördelade efter myndighet, december 2011	9
6. Statlig sektor – antal sysselsatta fördelade efter län, december 2011	10
7. Statlig sektor – antal sysselsatta fördelade efter näringsgren, december 2011	11
<b>Fakta om statistiken</b>	<b>12</b>
<b>Inledning</b>	<b>12</b>
<b>Detta omfattar statistiken</b>	<b>12</b>
Objekt och population	12
Statistiska mått	12
Variabler	13
Redovisningsgrupper	13
<b>Så görs statistiken</b>	<b>13</b>
<b>Statistikens tillförlitlighet</b>	<b>13</b>
Bortfall	13
Täckning	14
<b>Bra att veta</b>	<b>14</b>
Spridningsformer	14
Jämförbarhet över tiden	14
Primärmaterial	14
Annan statistik	14
<b>In English</b>	<b>15</b>
<b>Summary</b>	<b>15</b>
<b>List of tables</b>	<b>15</b>
<b>List of terms</b>	<b>16</b>

## Statistiken med kommentarer

### Löner

Löneutvecklingen mellan december 2010 och december 2011 var för hel- och deltidstjänstgörande 0,6 procent. Kvinnornas löner ökade med 1,4 procent medan männens löner minskade med 0,1 procent. Den genomsnittliga månadslönen för deltidstjänstgörande i tabellen nedan är uppräknad till heltidslön.

#### Genomsnittlig månadslön och procentuell förändring fördelad efter heltid/deltid

	Genomsnittlig månadslön		
	December 2010	December 2011	Procent
<b>Heltidstjänstgörande</b>			
Kvinnor	30 450	30 830	+ 1,3
Män	33 550	33 490	- 0,2
Totalt	32 050	32 200	+ 0,5
<b>Deltidstjänstgörande</b>			
Kvinnor	28 710	29 280	+ 2,0
Män	33 790	34 100	+ 0,9
Totalt	30 350	30 820	+ 1,6
<b>Hel- och deltidstjänstgörande</b>			
Kvinnor	30 160	30 580	+ 1,4
Män	33 570	33 540	- 0,1
Totalt	31 830	32 030	+ 0,6

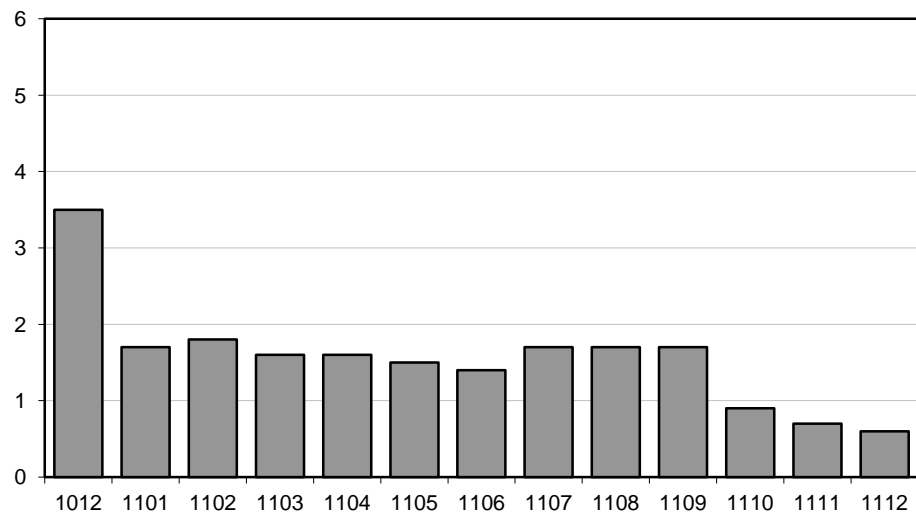
För civilförvaltningen ökade lönerna med 1,2 procent mellan december 2010 och december 2011. Försvarets löner minskade med 4,4 procent och ökningen för den totala statliga sektorn var 0,6 procent för samma period.

#### Genomsnittlig månadslön och procentuell förändring fördelad efter myndighetsgrupper

	Genomsnittlig månadslön		
	December 2010	December 2011	Procent
<b>Civilförvaltningen</b>			
Kvinnor	30 090	30 560	+ 1,5
Män	33 630	33 970	+ 1,0
Totalt	31 710	32 110	+ 1,2
<b>Försvaret</b>			
Kvinnor	30 830	30 280	- 1,8
Män	33 080	31 400	- 5,1
Totalt	32 620	31 180	- 4,4
<b>Totalt</b>			
Kvinnor	30 160	30 580	+ 1,4
Män	33 570	33 540	- 0,1
Totalt	31 830	32 030	+ 0,6

## Löneutveckling inom statlig sektor

Procent



År/Månad

Diagrammet ovan, som visar löneutvecklingen inom den statliga sektorn, baseras på preliminära löneuppgifter plus retroaktiv lön jämfört mot definitiva löneuppgifter 12 månader tidigare.

## Sysselsättning

Antalet sysselsatta i den statliga sektorn ökade med 4 410 personer mellan december 2010 och december 2011. Civilförvaltningen ökade med 2 670 personer medan försvaret ökade med 1 740 personer för samma period.

## Antal sysselsatta och procentuell förändring

	Antal sysselsatta		
	December 2010	December 2011	Procent
<b>Civilförvaltningen</b>	210 090	212 770	+ 1,3
Omräknat till heltidspersoner	179 930	181 660	+ 1,0
<b>Försvaret</b>	20 790	22 530	+ 8,4
Omräknat till heltidspersoner	20 090	21 920	+ 9,1
<b>Totalt</b>	232 410	236 820	+ 1,9
Omräknat till heltidspersoner	201 360	204 920	+ 1,8

## Tabeller

**1. Statlig sektor – genomsnittlig månadslön, fördelad efter myndighet, december 2011**

## 1. Governmental sector – average monthly salary, by authority, December 2011

Myndighet	Genomsnittlig månadslön, kronor							Förändring från föregående år	
	Heltidstjänstgörande			Deltids-tjänst-görande Totalt	Hel- och deltidstjänstgörande			Kronor	Procent
	Kvinnor	Män	Totalt		Kvinnor	Män	Totalt		
TOTALT	30 833	33 491	32 203	30 823	30 579	33 540	32 034	200	0,6
HELSTATLIG VERKSAMHET	30 830	33 492	32 202	30 829	30 576	33 541	32 035	201	0,6
CIVILFÖRVALTNINGEN	30 822	33 956	32 314	30 772	30 555	33 972	32 107	395	1,2
Polisväsendet <sup>1</sup>	27 851	31 014	29 838	29 125	27 786	31 055	29 789	126	0,4
Domstolsväsendet	31 863	40 997	34 691	29 407	31 494	40 814	34 203	354	1,0
Kriminalvården	25 926	26 165	26 061	28 829	26 096	26 442	26 286	91	0,3
Migrationsverket	29 412	31 206	30 120	29 060	29 284	31 243	30 032	529	1,8
Försäkringskassan	27 221	31 126	28 219	27 105	27 006	31 573	28 072	182	0,7
Länsstyrelserna	30 415	32 308	31 211	29 488	30 176	32 038	30 923	593	2,0
Skatteverket	29 999	34 064	31 518	29 492	29 666	34 112	31 205	115	0,4
Kronofogdemyndigheten	27 946	31 250	29 130	28 271	27 885	31 298	29 049	437	1,5
Tullverket	31 274	32 145	31 761	30 163	31 072	32 065	31 605	374	1,2
Universitet och högskolor	32 178	36 312	34 235	32 028	31 753	36 081	33 816	501	1,5
Lantbruksuniversitetet	30 491	33 720	32 120	30 901	30 314	33 741	31 942	-36	-0,1
Skogsstyrelsen	29 395	30 498	30 144	27 086	29 068	30 418	29 970	-72	-0,2
Trafikverket	33 446	36 413	35 409	33 733	33 285	36 392	35 294	271	0,8
Arbetsförmedlingen	29 550	30 789	30 023	28 423	29 315	30 756	29 827	451	1,5
Övriga myndigheter	33 921	37 254	35 348	31 683	33 343	36 996	34 840	640	1,9
FÖRSVARET	30 232	31 358	31 141	32 554	30 282	31 404	31 180	-1 438	-4,4
ÖVR STATLIGT LÖNE- REGLERAD VERKSAMHET	33 103	32 268	32 758	29 419	31 664	32 105	31 842	-368	-1,1

Förändringssiffrorna är baserade på skillnader mellan de definitiva lönerna 2010 och de preliminära lönerna 2011.

1) Problem att redovisa rörliga tillägg p.g.a. nytt lönesystem.

*The percentage changes are based on differences between the definitive salaries in 2010 and the preliminary salaries in 2011.*

1)Problems to present variable supplements because of new salary system

## 2. Statlig sektor – definitiv genomsnittlig månadslön, inklusive retroaktiv lön, fördelad efter myndighet, december 2010

2. Governmental sector – definitive average monthly salary, including retroactive salary, by authority, December 2010

Myndighet	Genomsnittlig månadslön, kronor							Förändring från föregående år	
	Heltidstjänstgörande			Deltids-tjänst-görande Totalt	Hel- och deltidstjänstgörande			Kronor	Procent
	Kvinnor	Män	Totalt		Kvinnor	Män	Totalt		
TOTALT	30 447	33 551	32 048	30 346	30 158	33 570	31 834	1 071	3,5
HELSTATLIG VERKSAMHET	30 443	33 551	32 046	30 349	30 156	33 570	31 834	1 069	3,5
CIVILFÖRVALTNINGEN	30 387	33 619	31 938	30 278	30 091	33 634	31 712	1 141	3,7
Polisväsendet	27 696	30 873	29 739	28 774	27 610	30 900	29 663	200	0,7
Domstolsväsendet	31 261	41 074	34 298	29 846	30 951	40 977	33 849	1 879	5,9
Kriminalvården	25 900	26 073	25 998	28 497	26 002	26 351	26 195	1 353	5,4
Migrationsverket	28 869	30 629	29 573	28 788	28 770	30 680	29 503	1 041	3,7
Försäkringskassan	26 964	30 905	27 958	27 433	26 824	31 413	27 890	1 582	6,0
Skatteverket	29 919	34 150	31 557	28 919	29 394	34 192	31 090	1 606	5,4
Länsstyrelserna	29 686	31 835	30 619	28 889	29 445	31 593	30 330	1 571	5,5
Kronofogdemyndigheten	27 678	30 562	28 726	27 574	27 553	30 618	28 612	1 535	5,7
Tullverket	30 994	31 650	31 365	30 037	30 794	31 604	31 231	1 612	5,4
Universitet och högskolor	31 641	35 879	33 758	31 516	31 189	35 653	33 315	1 216	3,8
Lantbruksuniversitetet	30 390	34 099	32 209	30 742	30 098	34 133	31 978	1 770	5,9
Skogsstyrelsen	29 402	30 569	30 215	27 715	29 120	30 469	30 042	1 195	4,1
Trafikverket <sup>1</sup>	33 031	36 289	35 172	32 990	32 800	36 264	35 023	–	–
Arbetsförmedlingen	29 061	30 328	29 548	28 051	28 885	30 257	29 376	1 218	4,3
Övriga myndigheter	33 185	36 617	34 681	30 900	32 619	36 383	34 200	1 116	3,4
FÖRSVARET	30 823	33 063	32 619	32 581	30 827	33 083	32 618	353	1,1
ÖVR STATLIGT LÖNE-REGLERAD VERKSAMHET	32 715	33 600	33 105	29 165	31 235	33 505	32 210	2 593	8,8

Förändringssiffrorna är baserade på skillnader mellan de definitiva lönerna 2009 och de definitiva lönerna 2010.

1) I april 2010 bildades Trafikverket och ersatte Banverket och Vägverket.

*The percentage changes are based on differences between the definitive salaries in 2009 and the definitive salaries in 2010.*

*1) In April 2010, National Transport Administration was established and replaced National Rail Administration and National Road Administration.*

**3. Statlig sektor – genomsnittlig månadslön fördelad efter näringsgren, december 2011****3. Governmental sector – average monthly salary by industry sector, December 2011**

Näringsgren/SNI 2007	Genomsnittlig månadslön, kronor							Förändring från föregående år	
	Heltidstjänstgörande			Deltids-tjänstgörande Totalt	Hel- och deltidstjänstgörande			Kronor	Procent
	Kvinnor	Män	Totalt		Kvinnor	Män	Totalt		
<b>Totalt</b>	30 833	33 491	32 203	30 823	30 579	33 540	32 034	200	0,6
<b>K</b> Finans- och försäkringsverksamhet	29 428	31 589	30 279	27 977	29 110	31 606	30 024	1 300	4,5
<b>L</b> Fastighetsverksamhet	34 052	33 456	33 623	31 818	33 905	33 366	33 525	534	1,6
<b>M</b> Juridik, ekonomi, vetenskap och teknik	28 662	37 209	33 034	31 415	28 556	37 181	32 802	-158	-0,5
<b>N</b> Uthyrning, fastighetsservice m.m.	29 550	30 789	30 023	28 423	29 315	30 756	29 827	451	1,5
<b>O</b> Offentlig förvaltning och försvar;									
obl. socialförsäkring	30 572	32 782	31 752	30 321	30 353	32 840	31 623	26	0,1
84.1 Offentlig förvaltning	32 902	36 167	34 375	31 509	32 497	36 081	34 037	446	1,3
84.2 Offentliga tjänster	29 154	31 134	30 429	29 898	29 089	31 174	30 397	-331	-1,1
84.3 Obligatorisk socialförsäkring	27 260	31 382	28 331	26 993	27 033	31 769	28 155	193	0,7
<b>P</b> Utbildning	32 017	36 100	34 028	31 849	31 597	35 888	33 618	478	1,4
85.2 Grundskoleutbildning	30 040	30 976	30 283	26 873	29 277	30 208	29 498	972	3,4
85.4 Eftergymnasial utbildning	32 075	36 153	34 103	31 977	31 668	35 947	33 704	464	1,4
<b>Q</b> Vård och omsorg	28 262	27 537	27 875	29 839	28 241	28 448	28 349	-285	-1,0 <sup>1</sup>
<b>R</b> Kultur, nöje och fritid	30 886	31 292	31 080	28 153	30 244	31 000	30 583	495	1,6

Förändringssiffrorna är baserade på skillnader mellan de definitiva lönerna 2010 och de preliminära lönerna 2011.

1) Förändringssiffran är påverkad av strukturella förändringar eller näringsgrensförändringar.

*The percentage changes are based on differences between the definitive salaries in 2010 and the preliminary salaries in 2011.*

*1) The percentage change is affected by structural changes or by changes of industry sector.*

#### 4. Statlig sektor – genomsnittlig månadslön, utveckling fr.o.m. december 2009 t.o.m. december 2011

##### 4. Governmental sector – average monthly salary, from December 2009 to December 2011

Mätmånad	Genomsnittlig månadslön, kronor			Förändring från föregående år, procent		
	preliminär	preliminär+retro	definitiv	preliminär mot preliminär	preliminär+retro mot definitiv	definitiv mot definitiv
dec-09	30 660	–	30 760	3,4	–	2,7
jan-10	30 950	–	31 420	3,8	–	3,8
feb-10	30 960	–	31 380	3,7	–	3,7
mar-10	30 970	–	31 350	3,8	–	3,8
apr-10	31 050	–	31 380	3,5	–	3,3
maj-10	31 270	–	31 430	3,4	–	3,0
jun-10	31 260	–	31 350	3,1	–	2,9
jul-10	31 030	–	31 100	2,7	–	2,5
aug-10	30 940	–	31 010	2,7	–	2,5
sep-10	31 120	–	31 180	2,6	–	2,4
okt-10	31 200	–	31 700	2,5	–	3,3
nov-10	31 250	–	31 780	2,0	–	3,1
dec-10	31 310	–	31 830	2,1	–	3,5
jan-11	31 330	31 960	–	1,2	1,7	–
feb-11	31 330	31 950	–	1,2	1,8	–
mar-11	31 280	31 860	–	1,0	1,6	–
apr-11	31 340	31 880	–	0,9	1,6	–
maj-11	31 490	31 900	–	0,7	1,5	–
jun-11	31 530	31 770	–	0,9	1,4	–
jul-11	31 460	31 640	–	1,4	1,7	–
aug-11	31 370	31 540	–	1,4	1,7	–
sep-11	31 560	31 710	–	1,4	1,7	–
okt-11	31 750	31 980	–	1,7	0,9	–
nov-11	31 870	32 000	–	2,0	0,7	–
dec-11	32 030	32 030	–	2,3	0,6	–



**5. Statlig sektor – antal sysselsatta fördelade efter myndighet, december 2011**

## 5. Governmental sector – number of employees by authority, December 2011

Myndighet	Antal					Förändring från föregående år <sup>1</sup>	Heltidspersoner	
	Samtliga	Heltids-tjänstgörande		Deltids-tjänstgörande			Antal	Därav kvinnor, procent
		Kvinnor	Män	Kvinnor	Män			
TOTALT	236 817	86 422	92 421	34 296	23 678	4 412	204 916	50,6
HELSTATLIG VERKSAMHET	236 348	86 275	92 320	34 171	23 582	4 419	204 571	50,6
CIVILFÖRVALTNINGEN	212 766	81 635	74 772	33 647	22 712	2 674	181 655	54,3
Justitiedepartementet	51 713	19 603	24 047	4 287	3 776	1 766	47 448	46,6
Polisväsendet	28 837	9 103	15 468	1 865	2 401	1 337	26 418	38,6
Domstolsväsendet	6 269	3 667	1 726	702	174	110	5 984	69,7
Kriminalvården	10 047	3 604	4 676	971	796	9	9 040	45,1
Migrationsverket	3 183	1 675	1 095	296	117	113	3 029	61,8
Utrikesdepartementet	2 289	1 105	696	378	110	-470	2 022	62,9
Försvarsdepartementet	171	71	62	17	21	-28	142	53,5
Socialdepartementet	28 759	14 159	8 018	4 523	2 059	8 766	26 161	65,5
Försäkringskassan	12 088	7 376	2 538	1 914	260	-289	11 429	76,6
Länsstyrelserna	5 015	2 253	1 647	753	362	-165	4 679	59,6
Finansdepartementet	18 028	8 606	6 038	2 563	821	-6 149	17 036	61,5
Skatteverket	10 302	5 166	3 109	1 615	412	528	9 791	65,2
Kronofogdemyndigheten	2 097	1 165	657	215	60	-3	2 017	65,6
Tullverket	2 093	790	1 012	185	106	45	2 005	46,1
Utbildningsdepartementet	74 864	22 895	21 882	16 948	13 139	1 974	55 682	53,0
Universitet och högskolor	70 225	20 685	20 696	16 101	12 743	1 927	51 631	51,9
Landsbyggsdepartementet	7 844	3 110	2 792	1 248	694	95	6 804	55,1
Lantbruksuniversitetet	3 915	1 332	1 375	748	460	208	3 194	51,9
Skogsstyrelsen	930	266	574	45	45	65	894	32,7
Miljödepartementet	2 802	896	830	497	579	-2 471	2 026	52,9
Näringsdepartementet	11 359	4 140	5 725	828	666	-39	10 780	43,6
Trafikverket	6 578	1 936	3 845	361	436	5	6 248	34,8
Kulturdepartementet	3 254	1 110	967	756	421	86	2 541	56,1
Arbetsmarknadsdepartementet	11 683	5 940	3 715	1 602	426	-371	11 015	63,9
Arbetsförmedlingen	10 618	5 402	3 364	1 512	340	-495	10 015	64,3
FÖRSVARET	22 530	4 127	17 160	418	825	1 740	21 924	20,0
RIKSDAGENS VERK	1 052	513	388	106	45	5	992	58,8
ÖVR STATLIGT LÖNEREGLERAD VERKSAMHET	469	147	101	125	96	-7	345	59,4

1) Från januari 2011 har ändringar av departement skett.

1) From January 2011, there has been changes in the departments.

**6. Statlig sektor – antal sysselsatta fördelade efter län, december 2011**

## 6. Governmental sector – number of employees by county, December 2011

Län	Antal					Förändring från föregående år <sup>1</sup>	Heltidspersoner	
	Samtliga	Heltids- tjänstgörande		Deltids- tjänstgörande			Antal	Därav kvinnor, procent
		Kvinnor	Män	Kvinnor	Män			
TOTALT	236 817	86 422	92 421	34 296	23 678	4 412	204 916	50,6
Stockholm	70 916	27 097	26 828	9 986	7 005	1 698	61 185	51,9
Uppsala	16 484	5 381	6 085	2 831	2 187	694	13 499	49,5
Södermanland	4 101	1 651	1 574	542	334	28	3 663	53,3
Östergötland	13 015	4 246	5 188	1 993	1 588	-37	10 953	48,0
Jönköping	5 556	2 251	2 258	682	365	127	5 132	52,6
Kronoberg	3 318	1 048	1 068	693	509	122	2 620	52,6
Kalmar	3 325	1 335	1 307	380	303	60	2 984	52,6
Gotland	1 606	704	662	143	97	123	1 517	52,9
Blekinge	4 849	1 335	2 969	324	221	-583	4 609	33,6
Skåne	26 840	9 025	9 822	4 670	3 323	1 105	22 286	50,6
Halland	4 000	1 225	1 866	593	316	115	3 562	44,4
Västra Götaland	30 168	10 910	11 993	4 559	2 706	194	26 493	50,4
Värmland	4 811	1 834	1 754	674	549	-33	4 132	52,9
Örebro	7 046	2 788	2 491	1 065	702	38	6 043	55,0
Västmanland	3 823	1 557	1 565	428	273	67	3 505	52,0
Dalarna	4 891	1 904	1 881	626	480	231	4 358	52,0
Gävleborg	5 043	2 113	1 929	616	385	26	4 583	54,3
Västernorrland	6 656	2 879	2 608	806	363	47	6 121	54,8
Jämtland	3 162	1 442	1 099	383	238	46	2 849	58,3
Västerbotten	9 054	3 096	3 222	1 566	1 170	-12	7 369	50,9
Norrbottnen	8 153	2 601	4 252	736	564	356	7 454	40,1

1) Förändringssiffrorna är påverkade av uppdatering av Försvarets kommunredovisning.

1) The percentage changes are affected by the update of the municipality code for the Defence Organization.

**7. Statlig sektor – antal sysselsatta fördelade efter näringsgren, december 2011**

## 7. Governmental sector – number of employees by industry sector, December 2011

Näringsgren/SNI 2007	Antal					Förändring från föregående år <sup>1</sup>	Heltidspersoner	
	Samtliga	Heltids-tjänstgörande		Deltids-tjänstgörande			Antal	Därav kvinnor, procent
		Kvinnor	Män	Kvinnor	Män			
<b>TOTALT</b>	236 817	86 422	92 421	34 296	23 678	4 412	204 916	50,6
<b>K</b> Finans- och försäkringsverksamhet	972	504	325	120	23	-26	932	63,5
<b>L</b> Fastighetsverksamhet	1 078	271	692	52	63	4	1 023	29,4
<b>M</b> Juridik, ekonomi, vetenskap och teknik	4 869	1 533	1 659	825	852	185	3 775	49,8
<b>N</b> Uthyrning, fastighetservice m.m.	10 618	5 402	3 364	1 512	340	-495	10 015	64,3
<b>O</b> Offentlig förvaltning och försvar;								
obl. socialförsäkring	136 410	53 744	61 783	13 029	7 854	3 150	127 363	48,8
84.1 Offentlig förvaltning	54 771	24 396	20 219	6 779	3 377	472	50 807	56,7
84.2 Offentliga tjänster	68 557	21 402	38 771	4 181	4 203	2 958	64 176	37,2
84.3 Obligatorisk socialförsäkring	13 082	7 946	2 793	2 069	274	-280	12 382	76,2
<b>P</b> Utbildning	75 370	22 672	22 238	17 181	13 279	2 104	55 908	52,5
85.2 Grundskoleutbildning	1 263	646	226	328	63	1	1 129	76,3
85.4 Eftergymnasial utbildning	74 107	22 026	22 012	16 853	13 216	2 103	54 780	52,0
<b>Q</b> Vård och omsorg	4 087	1 099	1 264	833	891	-543	3 132	47,8
<b>R</b> Kultur, nöje och fritid	3 335	1 165	1 069	734	367	31	2 702	55,1

1) Näringsgrensändringar kan påverka siffrorna.

1) Changes of industry sector may affect the figures.

## Fakta om statistiken

---

### Inledning

Detta Statistiska meddelande (SM) ingår i den löpande konjunkturlöne-statistiken och avser löner och sysselsättning inom statlig sektor. Statistiken har producerats av Statistiska centralbyrån (SCB), på uppdrag av Medlingsinstitutet (MI), som från och med 2001 ansvarar för officiell statistik inom området. Syftet med undersökningen är att månatligen belysa löner och sysselsättning inom statlig sektor i termer av nivå och utveckling. SCB har sedan 1976 utfört en undersökning i varje kvartals mittmånad av sysselsättningen inom den statliga sektorn. Efter ett betänkande från 1987 års lönekommitté har SCB fått regeringens uppdrag att tillsammans med Konjunkturinstitutet (KI) utforma en kortperiodisk lönestatistik. Från och med februari 1991 utökades därför undersökningen till att även omfatta de anställdas löner. Det främsta syftet med den utökade undersökningen är att ge underlag för konjunkturbedömningar och för analys av kostnadsutvecklingen inom den statliga sektorn. Undersökningen är en totalundersökning och är från och med januari 2000 månatlig. Detta SM innehåller uppgifter för december 2011.

### Detta omfattar statistiken

#### Objekt och population

Populationen består av sysselsatta inom statlig förvaltning, sysselsatta vid institutioner hänförliga till statlig sektor samt sysselsatta vid socialförsäkringsfonder. Undersökningspopulationen delas upp i sysselsättnings- respektive lönepopulation. I sysselsättningspopulationen ingår alla som var anställda med lön under mätmånaden. Undantagna är tjänstlediga som inte fick utbetald lön under mätmånaden och anställda i utlandet. I lönepopulationen ingår alla, förutom de undantagna i sysselsättningspopulationen, som var anställda med lön under mätmånaden och som då fyllt 18 men inte 65 år.

#### Statistiska mått

Statistiken i undersökningen redovisas i form av genomsnittliga månadslöner samt antalet sysselsatta. I månadslönen ingår grundlön, fasta- samt rörliga lönetillägg. I tabeller och tablåer redovisas genomsnittlig månadslön för heltidstjänstgörande, deltidstjänstgörande samt hel- och deltidstjänstgörande. Den genomsnittliga månadslönen beräknas som summan av de anställdas månadslön dividerat med summan av deras tjänstgöringsomfattning. Den beräknade genomsnittliga månadslönen är alltså ett mått på den genomsnittliga ersättningen för en arbetsinsats motsvarande heltid under en månad. För både genomsnittlig månadslön och antal sysselsatta redovisas förändringen från motsvarande månad föregående år. Förändringssiffrorna är baserade på oavrundade uppgifter.

Efter tolv månader fastställs den slutliga genomsnittliga månadslönen. Det innebär att hänsyn tas till retroaktiva löneutbetalningar. De preliminära månadslönerna korrigeras med de retroaktiva lönebeloppen och de definitiva månadslönerna beräknas.

## **Variabler**

### **Genomsnittlig månadslön**

Med månadslön avses ersättning för månad innan avdrag gjorts, där grundlön, fasta samt rörliga lönetillägg ingår. Övertidstillägg, traktamentsersättningar samt jour- och beredskapstillägg ingår inte i den genomsnittliga månadslönen.

### **Antal sysselsatta**

Som sysselsatt räknas den som fått lön utbetald under mät månaden oberoende av tjänstgöringens omfattning eller anställningstidens längd och där lönen inte består av enbart tillägg eller retroaktiv lön.

### **Heltid/deltid**

Som heltidstjänstgörande betraktas den som har en tjänstgöringsomfattning på 100 procent och som deltidstjänstgörande räknas den som har en tjänstgöringsomfattning på mindre än 100 procent.

### **Antal heltidspersoner**

Antal heltidspersoner i en redovisningsgrupp beräknas som summan av tjänstgöringens omfattning dividerat med 100 för de anställningar som tillhör redovisningsgruppen i undersökningsmaterialet.

### **Kön**

Kvinna eller man.

### **Myndighet**

Myndigheterna redovisas enligt SCB:s myndighetsregister.

### **Län**

Med län avses i normalfallet individens tjänsteställe. Länsindelningen följer den regionala indelningen för år 2011.

### **Näringsgren**

Näringsgren redovisas enligt Standard för svensk näringsgrensindelning 2007, SNI 2007. Denna standard har som bas EU:s reviderade näringsgrensstandard, NACE Rev.2 (NACE = Nomenclature Générale des Activités Economiques dans les Communautés Européennes).

### **Redovisningsgrupper**

I SM-statistiken sker indelning på myndigheter, län, näringsgren (SNI 2007), kön och hel- respektive deltidstjänstgörande. Specialbearbetning kan göras på en finare redovisningsnivå eftersom materialet är totalräknat.

## **Så görs statistiken**

Uppgifterna samlas in från olika administrativa datalönesystem. Det insamlade materialet genomgår en manuell och maskinell redigering i syfte att kontrollera uppgifternas rimlighet. För respektive myndighet jämförs uppgifterna mot de inkomna uppgifterna föregående månad. Vid tveksamheter tas kontakt med myndigheten för att få en bekräftelse på att uppgifterna är korrekta eller för att justera eventuella felaktigheter.

## **Statistikens tillförlitlighet**

### **Bortfall**

Bortfall utgörs av icke inrapporterade anställda. Utöver dessa finns det några myndigheter och främst stiftelser eller institutioner som inte har lönesystem som klarar av att leverera de efterfrågade statistikuppgifterna. Dessa uppskattas bestå av cirka 2 800 personer, vilket motsvarar cirka 1,3 procent. På grund av nytt lönesystem har polisväsendet problem att redovisa korrekta rörliga tillägg. Justering för detta har gjorts.

## Täckning

Vid uppdelning mellan olika sektorer uppstår ibland tveksamheter om vilken sektor en enhet ska tillhöra. Vissa mindre enheter kan då ”ramla mellan stolarna”.

## Bra att veta

### Spridningsformer

Undersökningen presenteras huvudsakligen i detta Statistiska meddelande samt i de statistiska databaserna <http://www.ssd.scb.se/databaser/makro/start.asp>

### Jämförbarhet över tiden

Från juli 2011 upphörde Fiskeriverket. Verksamheten övergick till Havs- och vattenmyndigheten samt till Statens lantbruksuniversitet.

Maj 2011 bolagiserades delar av Lantmäteriet genom att Metria AB bildades. Cirka 300 anställda övergick därmed till privat sektor.

Januari 2011 upphörde Integrations- och jämställdhetsdepartementet och Jordbruksdepartementet bytte namn till Landsbygdsdepartementet.

Länsstyrelserna övergick från Finansdepartementet till Socialdepartementet dit även ett antal andra myndigheter har förts.

Näringsgrenen för en myndighet hämtas från SCB:s företagsregister som uppdateras kontinuerligt. Maj 2010 gjordes en del ändringar som påverkade redovisningsgrupperna efter näringsgren.

I april 2010 bildades Trafikverket som ersatte Banverket och Vägverket.

Pensionsmyndigheten, som bildades i januari 2010, är en sammanslagning av Premiepensionsmyndigheten (PPM) och delar av Försäkringskassan. Drygt 700 av Försäkringskassans anställda berördes av omflyttningen.

Linnéuniversitetet bildas i januari 2010 genom en sammanslagning av Högskolan i Kalmar och Växjö Universitet.

Från och med 1 januari 2010 övergick Banverkets produktionsdel till det statliga bolaget Infranord AB. Drygt 3 000 anställda berördes av omflyttningen. Näringsgrenen på kvarvarande Banverket ändrades då från F (Byggverksamhet) till H (Transport och magasinering).

### Primärmaterial

Uppgifterna är sekretesskyddade varför uppgifterna om enskilda individer inte lämnas ut till någon annan än individen själv. I undantagsfall efter särskild prövning kan forskare få tillgång till avidentifierat individmaterial för egna bearbetningar. Avidentifieringen görs då så att enskilda individer inte kan urskiljas.

### Annan statistik

SCB producerar även motsvarande konjunkturstatistik för privat sektor samt för kommuner och landsting. Detta redovisas bland annat i Statistiska meddelanden för respektive undersökning. Löneuppgifter för den statliga sektorn redovisas också på årsbasis. Arbetskraftsundersökningarna (AKU) ger statistik över sysselsättningen för hela ekonomin. Det finns även en företagsbaserad kvartalsstatistik över sysselsättning för hela arbetsmarknaden (KS). Ovanstående undersökningar publiceras också i statistiska meddelanden serie AM.

På SCB:s webbplats [www.scb.se](http://www.scb.se) finns för varje produkt en flik benämnd ”Om statistiken”. Där finns beskrivning och dokumentation av statistiken tillgänglig.

## In English

---

### Summary

The average monthly salary for salaried employees in the governmental sector was SEK 32 030 during December 2011. Since December 2010, the monthly salary has increased by an average of 0.6 percent. For women the salaries increased by an average of 1.4 percent and for men the salaries decreased by an average of 0.1 percent.

During December 2011 a total of about 236 820 persons were employed in the governmental sector, 4 410 more than December 2010. About 120 720 of these employees were women and 116 100 were men.

Since 1976 Statistics Sweden (SCB) has collected data for the middle of the month of each quarter on employment in the governmental sector. The data are used mainly in producing various employment estimates and forecasts for use in the national budgets and long-range forecasts.

After a report from the Wages and Salaries Committee in 1987, Statistics Sweden and the National Institute of Economic Research received a government commission to develop short-term statistics on wages and salaries. In February 1991 the survey expanded to include also the wages and salaries paid to employees. The main aim of the expanded survey is to provide a basis for estimations of economic trends and for analyses of cost trends in the governmental sector. Since 2001, the survey is carried out by Statistics Sweden at the request of the National Mediation Office. Since January 2000 the survey has been conducted on a monthly basis.

The population consists of employees with state-regulated wages or salaries at all government authorities, government ministries, public utilities and national insurance offices. The target population is divided into employment population and salary population.

### List of tables

1. Governmental sector – average monthly salary, by authority, December 2011	5
2. Governmental sector – definitive average monthly salary, including retroactive salary, by authority, December 2010	6
3. Governmental sector – average monthly salary by industry sector, December 2011	7
4. Governmental sector – average monthly salary, from December 2009 to December 2011	8
5. Governmental sector – number of employees by authority, December 2011	9
6. Governmental sector – number of employees by county, December 2011	10
7. Governmental sector – number of employees by industry sector, December 2011	11

## List of terms

antal	number
Arbetsmarknadsdepartementet	Ministry of Employment
civilförvaltningen	Civil service
definitiv	definitive
deltidstjänstgörande	part-time employees
Finansdepartementet	Ministry of Finance
Försvarsdepartementet	Ministry of Defence
försvaret	Defence Organization
heltidstjänstgörande	full-time employees
Justitiedepartementet	Ministry of Justice
Kulturdepartementet	Ministry of Culture
Landsbygdsdepartementet	Ministry for Rural Affairs
län	county
Miljödepartementet	Ministry of the Environment
myndighet	authority
månadslön	monthly salary
män	male
Näringsdepartementet	Ministry of Enterprise, Energy and Communications
näringsgren	industry sector
heltidspersoner	full-time equivalents
Riksdagens verk	The Parliament Agencies
samtliga	total, all
Socialdepartementet	Ministry of Health and Social Affairs
statlig sektor	governmental sector
statlig verksamhet	government activity
summa	sum
sysselsatta	employees
Utbildningsdepartementet	Ministry of Education and Research
Utrikesdepartementet	Ministry for Foreign Affairs
totalt	total
övrig statligt lönereglerad verksamhet	state-subsidized activity